

 ржд·медицина



# ДМС



добровольное  
медицинское  
страхование

# ЧТО ТАКОЕ ДМС?



# Услуги добровольного медицинского страхования для работников ОАО «РЖД»



**Добровольное медицинское страхование (ДМС)** – это возможность работника ОАО «РЖД» получать профессиональную медицинскую помощь при возникновении отдельного страхового случая в медицинских учреждениях «РЖД-Медицина», определённых договором ДМС. Добровольное медицинское страхование идёт в дополнение к обязательному (ОМС).



**Полис ДМС** – это документ, подтверждающий возможность работника получать медицинскую помощь в учреждениях, указанных в договоре добровольного медицинского страхования, в течение оговоренного срока. В настоящее время установлен срок действия полиса ДМС до 31.12.2026. Полис ДМС формируется в электронном виде. При поступлении на работу в ОАО «РЖД» специалист управления персоналом направляет данные работника в АО «СОГАЗ».



**Страховой случай** – это обращение работника в медицинскую организацию за медицинской и иной связанной с ней помощью или для проведения профилактических мероприятий, предусмотренных программой ДМС.



# Программа ДМС включает в себя



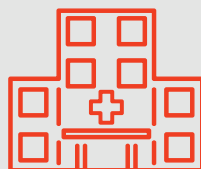
1

АМБУЛАТОРНО-  
ПОЛИКЛИНИЧЕСКОЕ  
ОБСЛУЖИВАНИЕ



2

СТАЦИОНАРНОЕ  
ОБСЛУЖИВАНИЕ



3

СТОМАТОЛОГИЧЕСКОЕ  
ОБСЛУЖИВАНИЕ



## 1 Амбулаторно-поликлиническое обслуживание

- первичные, повторные, консультативные приёмы врачей-специалистов (при наличии медицинских показаний и врачей-специалистов);
- лабораторные и инструментальные исследования;
- физиотерапевтическое лечение;
- лечебная физкультура, классический лечебный массаж, иглорефлексотерапия, мануальная терапия;
- восстановительное аппаратное лечение нарушений двигательной функции костно-мышечной системы;
- лечебные и диагностические манипуляции;
- догоспитальная подготовка (по направлению врача медицинской организации);
- медицинское наблюдение за течением хронических заболеваний;
- диагностика и лечение мужского и женского бесплодия;
- иммунопрофилактика;
- терапия ожирения;
- психотерапевтическая помощь;
- психиатрическая помощь;
- лечение инфекций, передающихся половым путём;
- наркологическая помощь;
- оказание медицинской помощи по прекращению потребления табака (никотиновой зависимости);
- генетическая диагностика.



## 2 Стационарное обслуживание<sup>1</sup> (экстренная<sup>2</sup> и плановая<sup>3</sup> госпитализация)

- плановая и экстренная госпитализация;
- хирургическое или консервативное лечение заболевания, послужившего причиной госпитализации, включая медикаментозное и инструментальное обеспечение;
- диагностические лабораторные и инструментальные исследования, проводимые по поводу заболевания, послужившего причиной госпитализации;
- физиотерапия по назначению врача;
- стационарное лечение по поводу патологически протекающей беременности при сроке до 36 недель;
- бариатрическая хирургия для пациентов с индексом массы тела  $\geq 40$ .

1. Стационарная помощь осуществляется по направлению врача ЧУЗ.

2. Экстренная госпитализация осуществляется при внезапных острых заболеваниях, состояниях, обострении хронических заболеваний.

3. Плановая госпитализация осуществляется по направлению врача при состояниях, не сопровождающихся угрозой жизни пациента, не требующих экстренной и неотложной медицинской помощи, и отсрочка оказания которой на определённое время не повлечёт за собой ухудшение состояния пациента, угрозу его жизни и здоровью.



### 3 Стоматологическое обслуживание

- терапевтическое, хирургическое лечение (при разрушении коронковой части зуба не более чем на 50%);
- приёмы и консультации врача-ортопеда в случае травмы челюстно-лицевой области;
- зубопротезирование в случае производственной травмы, произошедшей в течение срока действия договора ДМС, с применением металлопласт-массовых и металлокерамических конструкций (за исключением драгоценных металлов и титановых сплавов), без имплантации зубов;
- рентгенологические исследования: радиовизиография, дентальные рентгеновские снимки, ортопантограмма, компьютерная томография;
- анестезия инфильтрационная, проводниковая, внутривидовая, интралигаментарная, аппликационная;
- лечение пульпита, периодонтита;
- консервативное лечение заболеваний тканей пародонта: снятие налётов и зубного камня (два сеанса в течение года).





# Не является страховым случаем

- медицинская помощь без медицинских показаний, документально подтверждённых специалистом медицинской организации;
- лечение ВИЧ-инфекции, СПИД и их осложнений;
- лечение травм, возникших в состоянии любой формы опьянения или под воздействием наркотических, психотропных, токсикологических, медикаментозных препаратов, употреблённых без назначения врача;
- лечение различных травм и иного расстройства здоровья, которые пациент получил в результате совершения им умышленных действий;
- устранение последствий после покушения пациента на самоубийство;
- лечение телесных повреждений, которые пациент умышленно нанёс себе;
- лечение лучевой болезни;
- лечение заболеваний, представляющих опасность для окружающих, за исключением инфекций, передающихся половым путём, и коронавирусной инфекции;
- лечение туберкулёза независимо от клинической формы и стадии процесса;
- лечение заболеваний органов и тканей, требующих их трансплантации, аутотрансплантации, за исключением состояний, обусловленных травмами и ожогами, полученными в связи с осуществлением профессиональной деятельности;
- услуги, относящиеся к области эстетической медицины, пластической хирургии, проводимые с эстетической и косметической целью или с целью улучшения психологического состояния;







# Не является страховым случаем

- лечение некариозных поражений зубов; герметизация фиссур; восстановление зубов вкладками или винирами; применение анкерных, парапульпарных и стекловолоконных штифтов; реставрация зуба при разрушенной коронке более 50%; хирургическое лечение заболеваний пародонта, лечение заболеваний пародонта с помощью лазера и аппарата «Вектор»; удаление ретинированных и дистопированных зубов; профессиональная гигиена полости рта, отбеливание зубов; использование в лечении дентального микроскопа и лазера; ортодонтическое лечение; дентальная имплантация; подготовка к протезированию, включающая удаление и депульпирование зубов; зубное протезирование.
- медицинская помощь, целью которой является получение и/или оформление медицинской документации для предъявления по месту требования: посылный лист на медико-социальную экспертизу; заключение предварительного (периодического) медицинского осмотра по форме 003-П/У; справка на профессиональную пригодность; справка в фитнес-центр, спортивные секции; справка в ГИБДД; справка для выезжающих за границу; справки для поступления на государственную гражданскую службу.





# Часто задаваемые вопросы



## Можно ли по полису ДМС пройти медицинское обследование без назначения врача?

Без соответствующего назначения врача обращение пациента за медицинскими услугами не будет считаться страховым случаем.

## Можно ли беременным женщинам наблюдаться по ДМС?

В программу ДМС входит амбулаторно-поликлиническое наблюдение беременности (при физиологическом течении и отсутствии экстрагенитальной патологии, требующей наблюдения в специализированной медицинской организации) до 36 недель.

## Какие виды вакцинации входят в программу ДМС?

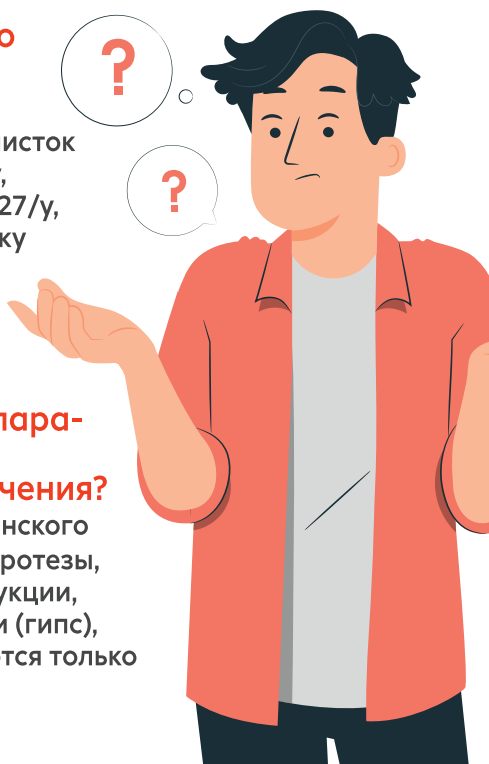
В соответствии с Национальным календарём профилактических прививок и календарём профилактических прививок по эпидемическим показаниям.

## Какую медицинскую документацию можно оформить по ДМС?

Пациент может оформить экспертизу временной нетрудоспособности, включая листок нетрудоспособности, справку формы 095/у, выписку из медицинской карты по форме 027/у, рецепты (за исключением льготных), справку для посещения бассейна и санаторно-курортную карту по форме 070/у-04.

## Входит ли в программу ДМС обеспечение лекарственными препаратами и изделиями медицинского назначения, необходимыми для лечения?

Лекарственные средства и изделия медицинского назначения (кардиостимуляторы, стенты, протезы, искусственные хрусталики, металлоконструкции, перевязочные средства, средства фиксации (гипс), расходные материалы и др.) предоставляются только при стационарном обслуживании.



## Какие диагностические и лечебные мероприятия в офтальмологии входят в программу ДМС?

Лазерная коррекция зрения, периферическая лазерокоагуляция сетчатки, аппаратные методы лечения в офтальмологии, замена хрусталика.

## Что входит в программу ДМС по проблемам репродукции?

Диагностика и лечение мужского и женского бесплодия, вопросы планирования семьи (включая вопросы контрацепции), экстракорпоральные методы оплодотворения, введение и удаление ВМС.

## Как быть, если в медицинском учреждении предлагают оплатить медицинские услуги, утверждая, что они не входят в программу ДМС?

Прежде чем оплачивать, необходимо позвонить на медицинский пулст страховой компании и проконсультироваться по конкретному назначению.

Диспетчерский пулст АО «СОГАЗ»:

- для звонков из любого региона России: **8 (800) 333-44-19**;

- для Москвы: **8 (495) 956-44-19**.

## Действует ли полис ДМС после увольнения работника из ОАО «РЖД»?

При увольнении работника из ОАО «РЖД» действие договора ДМС прекращается.



Подробную информацию об адресах,  
графике работы и услугах учреждений  
«РЖД-Медицина» можно узнать:

 на сайте

**rzd-medicine.ru**

 по телефону Единого контактного центра

**8 (800) 234-34-34**



 rzd-medicine.ru

